

Муниципальное образовательное учреждение  
дополнительного образования  
«Тихвинский центр детского творчества»



**ПРОГРАММА ВОСПИТАНИЯ**  
**детского оздоровительного лагеря дневного пребывания**  
**«Романтик»,**  
**лагеря дневного пребывания детей, находящихся в трудной жизненной**  
**ситуации, социально-гуманитарной направленности**  
**«Экспедиция по России. Юные исследователи»**



Возраст обучающихся: 6-14 лет

Срок реализации досуговой программы: летний период времени

Составители: Фоменкова К.А – педагог-организатор, старший вожатый лагеря;

Сызранова О.Н. – педагог дополнительного образования, начальник лагеря.

Тихвин  
2026

## СОДЕРЖАНИЕ

|                                                                        |           |
|------------------------------------------------------------------------|-----------|
| Информационная карта программы                                         | <b>3</b>  |
| Пояснительная записка                                                  | <b>5</b>  |
| <b>Раздел I. ЦЕННОСТНО – ЦЕЛЕВЫЕ ОСНОВЫ ВОСПИТАНИЯ</b>                 | <b>8</b>  |
| 1.1 Цель и задачи воспитания                                           | <b>8</b>  |
| 1.2. Методологические основы и принципы воспитательной деятельности    | <b>9</b>  |
| 1.3. Основы направления воспитания                                     | <b>10</b> |
| 1.4. Основные традиции уникальности воспитания                         | <b>11</b> |
| <b>Раздел II. СОДЕРЖАНИЕ, ВИДЫ И ФОРМЫ ВОСПИТАТЕЛЬНОЙ ДЕЯТЕЛЬНОСТИ</b> | <b>13</b> |
| 2.1. Модуль «Будущее России»                                           | <b>13</b> |
| 2.2. Модуль «Ключевые мероприятия детского лагеря»                     | <b>13</b> |
| 2.3. Модуль «Отрядная работа»                                          | <b>14</b> |
| 2.4. Модуль «Коллективное творческое дело (КТД)»                       | <b>15</b> |
| 2.5. Модуль «Самоуправление»                                           | <b>16</b> |
| 2.6. Модуль «Дополнительное образование»                               | <b>17</b> |
| 2.7. Модуль «Здоровый образ жизни»                                     | <b>18</b> |
| 2.8. Модуль «Организация предметно – эстетической среды»               | <b>19</b> |
| 2.9. Модуль «Профилактика и безопасность»                              | <b>20</b> |
| 2.10. Модуль «Работа с вожатыми/воспитателями»                         | <b>21</b> |
| 2.11. Модуль «Детское медиа – пространство»                            | <b>21</b> |
| 2.12. Модуль «Социальное партнерство»                                  | <b>22</b> |
| <b>Раздел III. ОРГАНИЗАЦИЯ ВОСПИТАТЕЛЬНОЙ ДЕЯТЕЛЬНОСТИ</b>             | <b>23</b> |
| 3.1. Особенности организации воспитательной деятельности               | <b>23</b> |
| Легенда смены «Экспедиция по России. Юные исследователи»               | <b>25</b> |
| 3.2. Анализ воспитательного процесса и результатов воспитания          | <b>26</b> |
| Приложение 1.<br>Календарный план воспитательной работы                | <b>28</b> |
| Приложение 2.<br>План-сетка лагеря                                     | <b>33</b> |

## ИНФОРМАЦИОННАЯ КАРТА ПРОГРАММЫ

|    |                                                   |                                                                                                                                                                                                                                                                                                                                                                                                                                                                                                                                                                                                            |
|----|---------------------------------------------------|------------------------------------------------------------------------------------------------------------------------------------------------------------------------------------------------------------------------------------------------------------------------------------------------------------------------------------------------------------------------------------------------------------------------------------------------------------------------------------------------------------------------------------------------------------------------------------------------------------|
| 1  | Название программы                                | Экспедиция по России. Юные исследователи.                                                                                                                                                                                                                                                                                                                                                                                                                                                                                                                                                                  |
| 2  | Составители программы                             | Фоменкова Ксения Александровна, педагог-организатор, старший вожатый лагеря<br>Сызранова Ольга Николаевна, педагог дополнительного образования, начальник лагеря                                                                                                                                                                                                                                                                                                                                                                                                                                           |
| 3  | Место реализации программы                        | МОУДО «ГЦДТ», 187553, Ленинградская область, г. Тихвин, 1 микрорайон, д.30                                                                                                                                                                                                                                                                                                                                                                                                                                                                                                                                 |
| 4  | Руководитель организации                          | Ковалев Игорь Леонидович, директор МОУДО «ГЦДТ»                                                                                                                                                                                                                                                                                                                                                                                                                                                                                                                                                            |
| 5  | Форма проведения                                  | Лагерь дневного пребывания                                                                                                                                                                                                                                                                                                                                                                                                                                                                                                                                                                                 |
| 6  | Цель программы                                    | Создание воспитательной среды, способствующей укреплению здоровья детей как жизненно важной ценности и сознательного стремления к ведению здорового образа жизни; организация содержательного социально – ориентированного досуга детей через удовлетворение нравственных, интеллектуальных, художественно – эстетических, физических потребностей и интересов детей.                                                                                                                                                                                                                                      |
| 7  | Сроки реализации программы                        | 21 день                                                                                                                                                                                                                                                                                                                                                                                                                                                                                                                                                                                                    |
| 8  | Количество детей                                  | 110 человек                                                                                                                                                                                                                                                                                                                                                                                                                                                                                                                                                                                                |
| 9  | Возраст участников                                | 6-14 лет                                                                                                                                                                                                                                                                                                                                                                                                                                                                                                                                                                                                   |
| 10 | Условия размещения участников                     | 6 отрядных комнат, актовый и театральный залы, кабинеты для творческих мастерских, игровое пространство на территории МОУДО «ГЦДТ».                                                                                                                                                                                                                                                                                                                                                                                                                                                                        |
| 11 | Направления деятельности при реализации программы | Активная разноплановая деятельность детей;<br>Развитие лидерских качеств участников смены;<br>Развитие коммуникативных навыков участников смены;<br>Выявление и развитие творческого потенциала детей, включение их в развивающую коллективную и индивидуальную деятельность;<br>Создание условий для реализации творческих, личностных, организаторских и лидерских способностей детей;<br>Создание условий содружества, сотрудничества, сотворчества;<br>Формирование навыков здорового образа жизни;<br>Развитие у детей навыков работы в группе, участия в управлении детским оздоровительным лагерем. |
| 12 | Краткое содержание программы                      | Смена «Экспедиция по России. Юные исследователи» проходит в форме сюжетно – ролевой игры. Сюжетно – ролевая игра – это                                                                                                                                                                                                                                                                                                                                                                                                                                                                                     |

|    |                      |                                                                                                                                                                                                                                                                                                                                                                                                                                                                                                                                                                                                                                                                                                                                                                                                                                                                                                  |
|----|----------------------|--------------------------------------------------------------------------------------------------------------------------------------------------------------------------------------------------------------------------------------------------------------------------------------------------------------------------------------------------------------------------------------------------------------------------------------------------------------------------------------------------------------------------------------------------------------------------------------------------------------------------------------------------------------------------------------------------------------------------------------------------------------------------------------------------------------------------------------------------------------------------------------------------|
|    |                      | <p>реальная жизнь в предлагаемых обстоятельствах. В такой игре создается ситуация выбора, ребенок выбирает не только направление своего участия в игре, но и способ достижения цели. «Экспедиция по России. Юные исследователи» - это система мероприятий, тренингов, деловых игр и развлечений, которые помогают проявить детям свой лидерский потенциал, организаторские способности и раскрыть свои таланты. Смена строится на основных тезисах миссии Движения Первых – быть с Россией; быть человеком; быть вместе; быть в движении; быть первыми. Участникам смены предстоит отправиться в увлекательное путешествие, создать свои команды исследователей, изучить тайны и загадки мира, мир творчества, фантазии и воображения, и активно участвовать в жизни лагеря.</p>                                                                                                                 |
| 13 | Ожидаемые результаты | <ul style="list-style-type: none"> <li>- Формирование установки на развитие личностных качеств, необходимых для успешной жизнедеятельности в современном обществе.</li> <li>- Укрепление физического и психического здоровья детей, приобретение навыков здорового образа жизни.</li> <li>- Закрепление положительного отношения к социально – значимой, индивидуальной и коллективной деятельности.</li> <li>- Укрепление дружбы и сотрудничества.</li> <li>- Развитие коммуникативных навыков детей.</li> <li>- Приобретение детьми новых знаний, умений, навыков в различных видах творчества.</li> <li>- Обогащение социального опыта детей.</li> <li>- Развитие творческих, интеллектуальных, физических способностей детей, их эстетическое, патриотическое и нравственное воспитание.</li> <li>- Воспитание у детей чувства уважения и любви к родителям, семье, своей Родине.</li> </ul> |

## ПОЯСНИТЕЛЬНАЯ ЗАПИСКА

Рабочая программа воспитания для организации отдыха детей и их оздоровления (далее – Программа воспитания, Программа) подготовлена Муниципальным образовательным учреждением дополнительного образования «Тихвинский центр детского творчества» на основе Примерной рабочей программы воспитания для общеобразовательных организаций, разработанной Федеральным государственным бюджетным научным учреждением «Институт изучения детства, семьи и воспитания Российской академии образования» в соответствии с нормативно – правовыми документами:

- Конституцией Российской Федерации (принята всенародным голосованием 12.12.1993, с изменениями, одобренными в ходе общероссийского голосования 01.07.2020).

- Конвенцией о правах ребенка (одобрена Генеральной Ассамблеей ООН 20.11.1989, вступила в силу для СССР 15.09.1990).

- Федеральным законом от 29.12.2012 № 273-ФЗ «Об образовании в Российской Федерации».

- Федеральным законом от 31.07.2020 № 304-ФЗ «О внесении изменений в Федеральный закон «Об образовании в Российской Федерации» по вопросам воспитания обучающихся».

- Федеральным законом от 24.07.1998 № 124-ФЗ «Об основных гарантиях прав ребенка в Российской Федерации».

- Федеральным законом от 30.12.2020 № 489-ФЗ «О молодежной политике в Российской Федерации».

- Приказы №№286,287 Министерства просвещения Российской Федерации об утверждении ФГОС начального общего образования и ФГОС основного общего образования от 31 мая 2021 года.

- Стратегией развития воспитания в Российской Федерации на период до 2025 года (утверждена распоряжением Правительства Российской Федерации от 29.05.2015 № 996-р).

- Указом Президента Российской Федерации от 21.07.2020 № 474 «О национальных целях развития Российской Федерации на период до 2030 года».

- Планом основных мероприятий, проводимых в рамках Десятилетия детства, на период до 2027 года (утвержден распоряжением Правительства Российской Федерации от 23.01.2021 № 122-р).

- Государственной программой Российской Федерации «Развитие образования» (утверждена Постановлением Правительства Российской Федерации от 26. 12.2017 № 1642).

- Федеральным проектом «Успех каждого ребенка» (утвержден президиумом Совета при Президенте РФ по стратегическому развитию и национальным проектам, протокол от 24.12.2018 № 16.).

Согласно Федеральному закону от 24 июля 1998 г. № 124-ФЗ «Об основных гарантиях прав

ребенка в Российской Федерации» (с изменениями и дополнениями) к **организациям отдыха детей и их оздоровления** (далее – детский лагерь) относятся организации (независимо от их организационно-правовых форм) сезонного или круглогодичного действия, стационарного и (или) нестационарного типа, с круглосуточным или дневным пребыванием, оказывающие услуги по организации отдыха и оздоровления детей: организации отдыха детей и их оздоровления сезонного или круглогодичного действия, лагеря, организованные образовательными организациями, осуществляющими организацию отдыха и оздоровления обучающихся в каникулярное время (с круглосуточным или дневным пребыванием), детские лагеря труда и отдыха, детские лагеря палаточного типа, детские специализированные (профильные) лагеря, детские лагеря различной тематической направленности.

Программа является методическим документом, определяющим комплекс основных характеристик воспитательной работы, осуществляемой в детском лагере, разрабатывается с учетом государственной политики в области образования и воспитания.

Программа воспитания смены «Экспедиция по России. Юные исследователи» - создана с опорой на общечеловеческие ценности, ориентация на которые рождает в человеке добрые черты, высоконравственные потребности, развивает дарования и склонности, предоставляет право выбора форм и содержания деятельности и возможность влиять на атмосферу и образ жизни коллектива. Ведущей идеей программы является «смена образа жизни», это означает, что лагерь отличается от среды, в которой ребенок находится большую часть учебного года. Данная программа ориентирована на личность каждого ребенка. Личностно-деятельный характер образовательного процесса способствует мотивации личности к познанию и творчеству, самоопределению детей.

Программа лагеря ориентирована на детей в возрасте от 6 до 14 лет.

В процессе реализации программы приоритетной является оздоровительная и образовательная деятельность, направленная на развитие ребенка (полноценное питание, медицинское обслуживание, пребывание на свежем воздухе, проведение оздоровительных, физкультурных, культурных мероприятий, посещение мастер - классов, преимущественное использование игровых форм работы с детьми). Опыт работы в городском оздоровительном лагере показывает, что решение поставленных задач и достижение указанной цели дают возможность выполнить социальный заказ общества – организовать летний отдых детей, способствующий укреплению здоровья и разностороннему развитию детей.

Программа предусматривает приобщение обучающихся к российским традиционным духовным ценностям, включая культурные ценности своей этнической группы, правилам и нормам поведения в российском обществе.

Ценности **Родины и природы** лежат в основе патриотического направления воспитания.

Ценности **человека, дружбы, семьи, сотрудничества** лежат в основе духовно-

нравственного и социального направлений воспитания.

Ценность **знания** лежит в основе познавательного направления воспитания.

Ценность **здоровья** лежит в основе направления физического воспитания.

Ценность **труда** лежит в основе трудового направления воспитания.

Ценности **культуры и красоты** лежат в основе эстетического направления воспитания.

Программа включает три раздела: целевой; содержательный; организационный.

Приложение: примерный календарный план воспитательной работы, режим дня, девиз, свод правил лагеря, фотогалерея.

## Раздел I. ЦЕННОСТНО – ЦЕЛЕВЫЕ ОСНОВЫ ВОСПИТАНИЯ

Нормативные ценностно-целевые основы воспитания детей в детском оздоровительном лагере дневного пребывания определяются содержанием российских гражданских (базовых, общенациональных) норм и ценностей, основные из которых закреплены в Конституции Российской Федерации.

С учетом мировоззренческого, этнического, религиозного многообразия российского общества ценностно-целевые основы воспитания детей включают духовно-нравственные ценности культуры народов России, традиционных религий народов России в качестве вариативного компонента содержания воспитания, реализуемого на добровольной основе, в соответствии с мировоззренческими и культурными особенностями потребностями родителей (законных представителей) несовершеннолетних детей.

Воспитательная деятельность в детском оздоровительном лагере дневного пребывания реализуется в соответствии с приоритетами государственной политики в сфере воспитания, зафиксированными в Стратегии развития воспитания в Российской Федерации на период до 2026 года. Приоритетной задачей Российской Федерации в сфере воспитания детей является развитие высоконравственной личности, разделяющей российские традиционные духовные ценности, обладающей актуальными знаниями и умениями, способной реализовать свой потенциал в условиях современного общества, готовой к мирному созиданию и защите Родины.

### 1.1. Цель и задачи воспитания

Современный российский общенациональный воспитательный идеал – высоконравственный, творческий, компетентный гражданин России, принимающий судьбу Отечества как свою личную, осознающий ответственность за настоящее и будущее страны, укорененный в духовных и культурных традициях многонационального народа Российской Федерации.

**Цель воспитания:** создание воспитательной среды, способствующей укреплению здоровья детей как жизненно важной ценности и сознательного стремления к ведению здорового образа жизни, и организация содержательного социально – ориентированного досуга детей через удовлетворение нравственных, интеллектуальных, художественно – эстетических, физических потребностей и интересов детей. Формирование чувства патриотизма, гражданственности, уважения к памяти защитников Отечества и подвигам Героев Отечества, закону и правопорядку, человеку труда и старшему поколению, взаимного уважения, бережного отношения к культурному наследию и традициям многонационального народа Российской Федерации, природе и окружающей среде.

**Задачи воспитания** определены с учетом интеллектуально – когнитивной, эмоционально – оценочной, деятельно – практической составляющих развития личности;

- усвоение знаний, норм, духовно – нравственных ценностей, традиций, которое выработало российское общество (социально значимых знаний);
- формирование и развитие позитивных личностных отношений к этим нормам, ценностям, традициям (их освоение и принятие);
- приобретение соответствующего эти нормам, ценностям, традициям социокультурного опыта поведения, общения, межличностных и социальных отношений, применения полученных знаний и сформированных отношений на практике (опыта нравственных поступков, социально значимых дел).

## **1.2. Методологические основы и принципы воспитательной деятельности**

Методологической основой Программы воспитания «Экспедиция по России. Юные исследователи» являются антропологический, культурно- исторический и системно – деятельностный подходы.

Воспитательная деятельность в детском оздоровительном лагере дневного пребывания основывается на следующих принципах:

- **принцип гуманистической направленности.** Каждый ребенок имеет право на признание его как человеческой личности, уважение его достоинства, защиту его человеческих прав, свободное развитие;

- **принцип ценностного единства и совместности.** Единство ценностей и смыслов воспитания, разделяемых всеми участниками образовательных отношений, содействие, сотворчество и сопереживание, взаимопонимание и взаимное уважение;

- **принцип культуросообразности.** Воспитание основывается на культуре и традициях России, включая культурные особенности региона;

- **принцип следования нравственному примеру.** Пример, как метод воспитания, позволяет расширить нравственный опыт ребенка, побудить его к открытому внутреннему диалогу, пробудить в нем нравственную рефлексию, обеспечить возможность выбора при построении собственной системы ценностных отношений, продемонстрировать ребенку реальную возможность следования идеалу в жизни;

- **принцип безопасной жизнедеятельности.** Защищенность важных интересов личности от внутренних и внешних угроз, воспитание через призму безопасности и безопасного поведения;

- **принцип совместной деятельности ребенка и взрослого.** Значимость совместной деятельности взрослого и ребенка на основе приобщения к культурным ценностям и их освоения;

**-принцип инклюзивности.** Организация воспитательного процесса, при котором все дети, независимо от их физических, психических, интеллектуальных, культурно-этнических, языковых и иных особенностей, включены в общую систему образования.

Данные принципы реализуются в укладе детского лагеря, включающем воспитывающие среды, общности, культурные практики, совместную деятельность и события.

**Уклад** – общественный договор участников образовательных отношений, опирающийся на базовые национальные ценности, содержащий традиции региона и детского лагеря, задающий культуру поведения сообществ, описывающий предметно-эстетическую среду, деятельности и социокультурный контекст.

**Воспитывающая среда** – это особая форма организации образовательного процесса, реализующего цель и задачи воспитания. Воспитывающая среда определяется целью и задачами воспитания, духовно- нравственными и социокультурными ценностями, образцами и практиками. Основными характеристиками воспитывающей среды являются ее насыщенность и структурированность.

#### **Воспитывающие общности (сообщества) в детском лагере:**

**-детский (одновозрастной или разновозрастной отряд).** Ключевым механизмом воспитания в детском лагере является временный детский коллектив. Чтобы эффективно использовать воспитательный потенциал временного детского коллектива, необходимо учитывать особенности и закономерности развития временного детского коллектива.

**-детско-взрослые.** Основная цель – содействие, сотворчество и сопереживание, взаимопонимание и взаимное уважение, наличие общих ценностей и смыслов у всех участников. Главная детско-взрослая общность в детском лагере – «Дети-Воспитатель».

### **1.3. Основные направления воспитания**

Практическая реализация цели и задач воспитания осуществляется в рамках следующих направлений воспитательной работы:

**- гражданское воспитание,** формирование российской гражданской идентичности, принадлежности к общности граждан Российской Федерации, к народу России как источнику власти в российском государстве и субъекту тысячелетней Российской государственности, знание и уважение прав, свобод и обязанностей гражданина Российской Федерации;

**- патриотическое воспитание** – воспитание любви к родному краю, Родине, своему народу, уважения к другим народам России; историческое просвещение, формирование российского национального исторического сознания, российской культурной идентичности;

**- духовно-нравственное развитие и воспитание** обучающихся на основе духовно-нравственной культуры народов России, традиционных религий народов России, формирование

традиционных российских семейных ценностей; воспитание честности, доброты, милосердия, справедливости, дружелюбия и взаимопомощи, уважения к старшим, к памяти предков;

- **эстетическое воспитание:** формирование эстетической культуры на основе российских традиционных духовных ценностей, приобщение к лучшим образцам отечественного и мирового искусства;

- **экологическое воспитание:** формирование экологической культуры, ответственного, бережного отношения к природе, окружающей среде на основе российских традиционных духовных ценностей;

- **трудовое воспитание:** воспитание уважения к труду, трудящимся, результатам труда (своего и других людей), ориентации на трудовую деятельность, получение профессии, личностное самовыражение в продуктивном, нравственно достойном труде в российском обществе, на достижение выдающихся результатов в труде, профессиональной деятельности;

- **физическое воспитание и воспитание культуры здорового образа жизни и безопасности:** развитие физических способностей с учетом возможностей и состояния здоровья, формирование культуры здорового образа жизни, личной и общественной безопасности;

- **познавательное направление воспитания:** стремление к познанию себя и других людей, природы и общества, к знаниям, образованию.

#### **1.4. Основные традиции и уникальность воспитательной деятельности**

Основные традиции воспитания в детском оздоровительном лагере дневного пребывания являются:

- совместная деятельность детей и взрослых, как ведущий способ организации воспитательной деятельности;

- создание условий, при которых для каждого ребенка предполагается роль в совместных делах (от участника до организатора, лидера того или иного дела);

- создание условий для приобретения детьми нового социального опыта и освоения новых социальных ролей;

- проведение общих мероприятий детского лагеря с учетом конструктивного межличностного взаимодействия детей, их социальной активности;

- включение детей в процесс организации жизнедеятельности временного детского коллектива;

- формирование коллектива в рамках отряда, установление в нем доброжелательных и товарищеских взаимоотношений;

- обмен опытом между детьми в формате «дети-детям»;

-ключевой фигурой воспитания является ребенок, главную роль в воспитательной деятельности играет педагог, реализующий по отношению к детям защитную, личностно-развивающую, организационную, посредническую (в разрешении конфликтов) функции.

Уникальность воспитательного процесса в детском лагере дневного пребывания заключается в кратковременности, автономности, сборности.

Кратковременность – короткий период лагерной смены, характеризующийся динамикой общения, деятельности, в процессе которой ярче высвечиваются личностные качества

Автономность – изолированность ребенка от привычного социального окружения, «нет дневника», вызова родителей – все это способствует созданию обстановки доверительности.

Сборность – предполагает объединение детей с разным социальным опытом и разным уровнем знаний, не скованных «оценками» прежнего окружения, каждый ребенок имеет возможность «начать все сначала».

## **Раздел II. СОДЕРЖАНИЕ, ВИД И ФОРМЫ ВОСПИТАТЕЛЬНОЙ ДЕЯТЕЛЬНОСТИ**

Достижение цели и решение задач воспитания осуществляется в рамках всех направлений деятельности детского оздоровительного лагеря дневного пребывания. Содержание, виды и формы воспитательной деятельности представлены в соответствующих модулях.

Состав и содержание модулей определяется с учетом уклада детского лагеря дневного пребывания, реальной деятельности, имеющихся в детском лагере ресурсов, планов.

Реализация конкретных форм воспитательной работы воплощается в Календарном плане воспитательной работы (Приложение), утверждаемом ежегодно на предстоящий год (сезон) с учетом направлений воспитательной работы, установленных в настоящей Программе воспитания.

### **ИНВАРИАТИВНЫЕ МОДУЛИ**

#### **2.1. Модуль «Будущее России»**

Направлен на формирование сопричастности к истории, географии Российской Федерации, ее этнокультурному, географическому разнообразию, формирование национальной идентичности.

Деятельность реализуется по направлениям:

- Дни единых действий, которые обязательно включаются в календарный план воспитательной работы и проводятся по единым федеральным методическим рекомендациям и материалам:

1 июня – День защиты детей;

6 июня – День русского языка;

12 июня – День России;

22 июня – День памяти и скорби;

- Участие во всероссийских мероприятиях и акциях, посвященных значимым отечественным и международным событиям.

- Проведение всероссийских и региональных мероприятий.

- Взаимодействие с общественными организациями Российской Федерации, региона.

- Формирование межкультурных компетенций.

#### **2.2. Модуль «Ключевые мероприятия детского лагеря»**

Ключевые мероприятия – это главные традиционные мероприятия детского лагеря, в которых принимает участие большая часть детей.

Реализация воспитательного потенциала ключевых мероприятий детского лагеря предусматривает:

- Торжественное открытие и закрытие смены (программы);

- Тематические дни;

- тематические спортивные праздники, творческие фестивали;
- мероприятия, направленные на поддержку семейного воспитания (в рамках мероприятий, посвященных Дню посещения родителей, организация творческого отчетного концерта для родителей).

### **2.3. Модуль «Отрядная работа»**

Воспитатель (вожатый) организует групповую и индивидуальную работу с детьми вверенного ему временного детского коллектива – отряда. Временный детский коллектив или отряд – это группа детей, объединенных в целях организации их жизнедеятельности в условиях детского лагеря дневного пребывания.

Для эффективного использования воспитательного потенциала отрядной работы необходимо учитывать особенности временного детского коллектива:

- коллектив функционирует в течение короткого промежутка времени;
- автономность существования: влияние внешних факторов уменьшается, ослабляется влияние прежнего социума, например, семьи, класса, друзей. В то же время у коллектива появляется новое место жизнедеятельности.
- коллективная деятельность. Участники коллектива вовлечены в совместную деятельность.
- завершенность развития: полный цикл: от формирования до завершения функционирования.

Отрядная работа строится с учетом закономерности развития временного детского коллектива (роста межличностных отношений) и логики развития лагерной смены.

Реализация воспитательного потенциала отрядной работы предусматривает:

- планирование и проведение отрядной деятельности;
- поддержку активной позиции каждого ребенка, предоставления им возможности обсуждения и принятия решений, создания благоприятной среды для общения; доверительное общение и поддержку детей в решении проблем, конфликтных ситуаций;
- организацию интересных и полезных для личностного развития ребенка совместных дел, позволяющих вовлекать в них детей с разными потребностями, давать им возможности для самореализации, устанавливать и укреплять доверительные отношения, стать для них значимым взрослым, задающим образцы поведения; вовлечение каждого ребенка в отрядные дела;
- формирование и сплочение отряда (временного детского коллектив) через игры, тренинги на сплочение;
- предъявление единых педагогических требований (ЕПТ) по выполнению режима и распорядка дня, по самообслуживанию, дисциплине и поведению, санитарно-гигиенических требований;

- принятие совместно с детьми законов и правил отряда, которым они будут следовать в детском лагере; а также символов, названия, девиза, эмблемы, песни, которые подчеркнут принадлежность именно к этому конкретному коллективу;

- диагностику интересов, склонностей, ценностных ориентаций, выявление лидеров, аутсайдеров через наблюдение, игры, анкеты;

- аналитическую работу с детьми: анализ дня, анализ ситуации, мероприятия, анализ смены, результатов;

- поддержка детских инициатив;

- коллективно-творческое дело (КТД). КТД как особый тип формы воспитательной работы;

- огонек (отрядная «свечка»): огонек знакомств, огонек оргпериода, огонёк – анализ дня, огонек прощания, тематический огонек.

#### **2.4. Модуль «Коллективно – творческое дело (КТД)»**

КТД – деятельность детской группы, направленная на создание нового творческого продукта. Основу КТД составляет коллективная творческая деятельность, предполагающая участие каждого члена коллектива во всех этапах организации деятельности от планирования до анализа.

КТД - это форма организации деятельности группы детей, направленная на взаимодействие коллектива, реализацию и развитие способностей каждого ребенка, получение новых навыков и умений, при котором вожатые действуют как старшие помощники и наставники детей. КТД могут быть отрядными и общелагерными.

Виды КТД по направленности деятельности:

- трудовые;

- познавательные;

- художественные;

- экологические;

- досуговые;

- спортивные.

#### **Основные КТД смены «Экспедиция по России. Юные исследователи»:**

- «Русь! Россия! Родина моя!» творческий конкурс

-Конкурс национальных игр (Ханты и манси. Ханты-Мансийский автономный округ)

-День моды Северных народов

-Конкурс инсценировок якутских сказок

-Конкурс стенгазет о нанайском народе

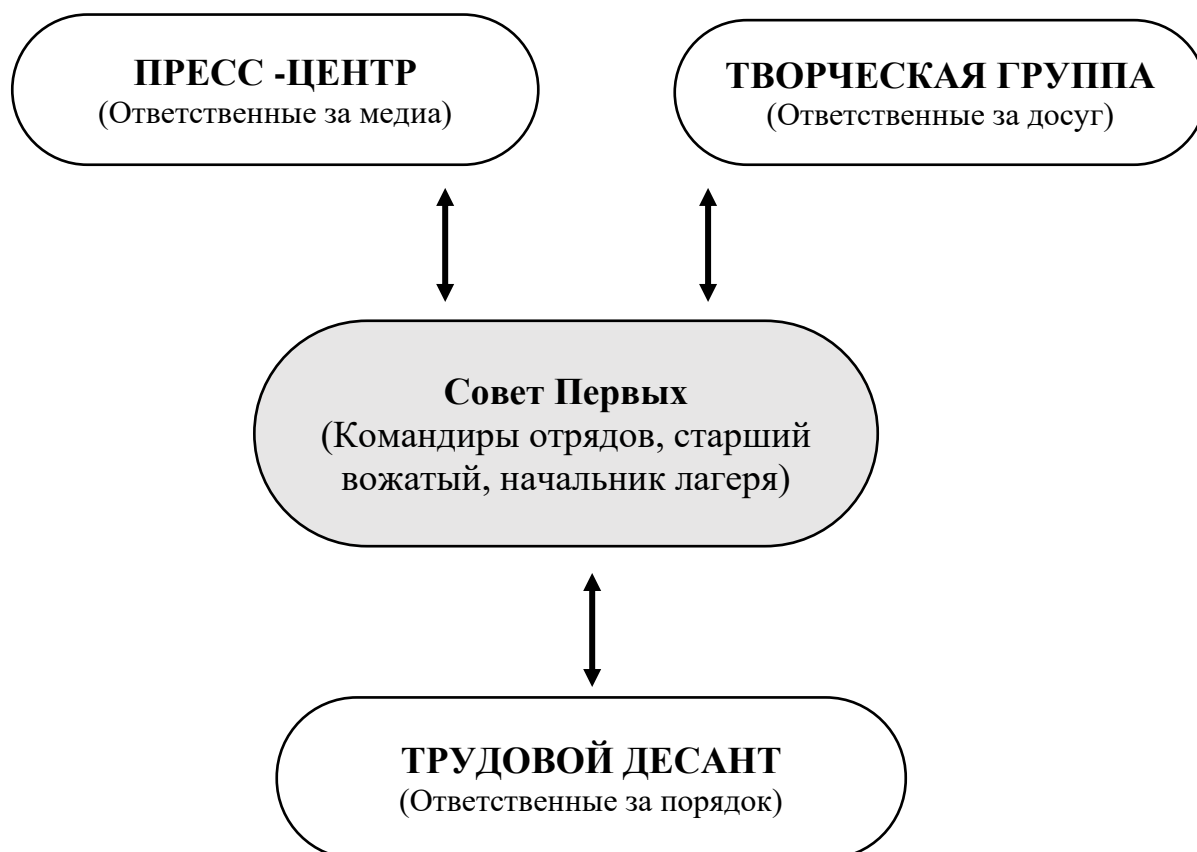
-Фестиваль бурятских танцев

- Конкурс плакатов «Лагерь мечты»
- Битва хоров одной песни
- Битва танцоров одного танца
- Битва кулинаров России

## 2.5. Модуль «Самоуправление»

Реализация воспитательного потенциала системы детского самоуправления направлена на формирование детско – взрослой общности, основанной на партнерстве детей и взрослых по организации совместной деятельности, предполагает реализацию детской активности и направлена на развитие коммуникативной культуры детей, инициативности и ответственности, формирование навыков общения и сотрудничества, поддержку творческой самореализации детей.

### Структура самоуправления смены «Экспедиция по России. Юные исследователи»



На уровне детского лагеря дневного пребывания постоянно действующие органы самоуправления включают в себя:

1. Пресс – центр – в который входят ответственные отрядов за работу медиа в лагере;
2. Творческая группа – в которую входят ответственные отрядов за досуговую и творческую деятельность лагеря;

3. Трудовой десант – в который входят ответственные отрядов за порядок и чистоту лагеря и отрядного места.

Высшим органом самоуправления является «Совет Первых», в который входят командиры отрядов, старший вожатый и начальник лагеря. В ходе деятельности совета решаются основные вопросы жизнедеятельности лагеря, курируется работа всех органов самоуправления, оценивается их работа.

**На уровне отряда:** работа осуществляется через деятельность командира отряда, его заместителя и членов рабочих групп, выбранных по инициативе и предложениям членов отряда, представляющих интересы отряда в общих делах детского лагеря при взаимодействии с его администрацией.

## 2.6. Модуль «Дополнительное образование»

Дополнительное образование детей в детском оздоровительном лагере дневного пребывания является одним из основных видов деятельности и реализуется через:

- программы профильных (специализированных, тематических) смен;
- деятельность кружковых объединений, секций, клубов по интересам, студий, дополняющих программы смен в условиях детского лагеря.

**Академия творчества – мастер - классы дополнительного образования смены «Экспедиция по России. Юные исследователи»:**

1. «АВИАлаборатория» (техническая направленность) - преподаватель Назаров А.И. – лекции, просмотры фильмов, обучение изготовлению различных моделей самолетов из подручных материалов и использование их на практике;

2. «Музыкальный кружок» (художественная направленность) - преподаватель Коськовская Н.Г. – музыкальные распевки, подготовка и разучивание лагерных песен, репетиции и разучивание песен с отрядами и отдельными детьми;

3. Мастерская «Золушка» (художественная направленность) - преподаватель Землянкина Г.И. – знакомство с декоративно – прикладным и художественным творчеством русского народа, изготовление поделок, оберегов, кукол;

4. Мастерская «Затяя» (художественная направленность) – преподаватель Бовгиря Е.А. – декоративно – прикладное творчество, вышивка лентами и др.

5. АРТ-студия «Очумелые ручки» (художественная направленность) – преподаватель Николаева О.Н. – увлекательное погружение в мир декоративно – прикладного творчества с использованием различного материала. Изготовление поделок, создание декоративных элементов и композиций.

6. ПДД (социально – гуманитарная направленность) – преподаватель Павлова Е.В., игровые программы, мастер-классы УМЦ «Автогородок» по безопасности дорожного движения.

7. «ЭКОсад» (естественнонаучная направленность) - преподаватель Смирнова Т.В. – изучение мира растений и их специфики, беседы и экскурсии по зимнему саду МОУДО «ТЦДТ».

Реализация воспитательного потенциала дополнительного образования предполагает:

- приобретение новых знаний, умений, навыков в привлекательной, отличной от учебной деятельности, форме;
- развитие и реализация познавательного процесса;
- вовлечение детей в интересную и полезную для них деятельность, которая предоставит им возможность самореализоваться в ней, приобрести социально значимые знания, развить в себе важные для своего личностного развития социально значимые отношения, получить опыт участия в социально значимых делах;
- формирование и развитие творческих способностей.

## 2.7. Модуль «Здоровый образ жизни»

Модуль предполагает восстановление физического и психического здоровья в благоприятных природных и социокультурных условиях, освоение способов восстановления и укрепления здоровья, формирование ценностного отношения к собственному здоровью, способов его укрепления и т.п.

Основными составляющими здорового образа жизни являются:

- оптимальный уровень двигательной активности;
- рациональное питание;
- соблюдение режима дня;
- личная гигиена;
- соблюдение правил поведения, позволяющих избежать травм и других повреждений.

Система мероприятий в детском лагере, направленных на воспитание ответственного отношения у детей к своему здоровью и здоровью окружающих, включает:

- физкультурно – оздоровительные мероприятия: зарядка, спортивные соревнования, эстафета **«Веселые старты»**.
- спортивно – оздоровительные мероприятия на свежем воздухе: игра **«Спортивные! Здоровые! Активные!»**, **«СпортАКТИВ»**;
- просветительские беседы, направленные на профилактику вредных привычек и привлечения интереса детей к занятиям физкультурой и спортом.

## **2.8. Модуль «Организация предметно – эстетической среды»**

Окружающая среда ребенка предметно – эстетическая среда детского оздоровительного лагеря дневного пребывания обогащает его внутренний мир, способствует формированию у него чувства вкуса и стиля, создает атмосферу психологического комфорта, поднимает настроение, предупреждает стрессовые ситуации, способствует позитивному восприятию ребенком детского лагеря.

**Реализация воспитательного потенциала предметно – эстетической среды смены «Экспедиция по России. Юные исследователи»:**

- тематическое оформление интерьера помещений детского лагеря;
- оформление отрядных уголков, позволяющее детям проявить свою фантазию и творческие способности;
- событийный дизайн - оформление пространства проведения событий (праздников, церемоний, творческих вечеров, концертов, КТД, отрядных дел, выставок и т.п.);
- оформление образовательной, досуговой и спортивной инфраструктуры;
- совместная с детьми разработка, создание и популяризация особой лагерной и отрядной символики;
- акцентирование внимания детей посредством элементов предметно – эстетической среды (стенды, плакаты, инсталляции) на важных для воспитания ценностях детского лагеря, его традициях, правилах;
- «информационный стенд» - оформленный стенд в холле детского лагеря, содержащий основную информацию о событиях лагерной смены, афиши, режим дня, свод правил лагеря, девиз, карта смены, меню;
- размещение регулярно сменяемых экспозиций творческих работ детей, демонстрирующих способности, знакомящих с работами друг друга, фотоотчетов об интересных событиях в детском лагере.

### **Мероприятия:**

- конкурс отрядных уголков;
- конкурс рисунков на асфальте «Мир детства, дружбы и добра»
- конкурсы плакатов «Вепский народ, «Нанайцы», «Лагерь мечты»
- конкурс костюмов народов Севера
- конкурс креативного банного веника

## 2.9. Модуль «Профилактика и безопасность»

Профилактика и безопасность – профилактика девиантного поведения, конфликтов, создание условий для успешного формирования развития личностных ресурсов, способствующих преодолению различных трудных жизненных ситуаций и влияющих на повышение устойчивости к неблагоприятным факторам.

Реализация воспитательного потенциала профилактической деятельности в целях формирования и поддержки безопасной и комфортной среды в детском оздоровительном лагере дневного пребывания предусматривает:

- физическую и психологическую безопасность ребенка в новых условиях;
- целенаправленную работу всего педагогического коллектива по созданию в детском лагере эффективной профилактической среды обеспечения безопасности жизнедеятельности как условия успешной воспитательной деятельности;
- разработку и реализацию разных форм профилактических воспитательных мероприятий: антиалкогольные, против курения, безопасность в цифровой среде, вовлечение в деструктивные группы в социальных сетях, деструктивные молодежные, религиозные объединения, культы, субкультуры, безопасность дорожного движения, противопожарная антиэкстремистская безопасность и т.д.;
- организацию превентивной работы со сценариями социально одобряемого поведения, развитие у обучающихся навыков саморефлексии, самоконтроля, устойчивости к негативному воздействию, групповому давлению.

**Мероприятия и инструктажи по безопасности смены «Экспедиция по России. Юные исследователи»:**

### **Мероприятия.**

- «Просыпайся, улыбайся!» - ежедневная утренняя зарядка
- Акция «В здоровом теле – здоровый дух!»
- Отрядные беседы по профилактике ЗОЖ и вредных привычек
- Спортивно – оздоровительная игра «Спортивные, здоровые, активные!»

### **Инструктажи.**

- «Правила пожарной безопасности»;
- «Правила поведения в лагере»;
- «Правила поведения за территорией лагеря»;
- «Безопасность детей при проведении спортивных мероприятий»;
- «Правила дорожного движения».

## **2.10. Модуль «Работа с вожатыми»**

Главными субъектами успешной и качественной работы с детьми в детском оздоровительном лагере дневного пребывания являются вожатые/воспитатели, а также они являются важным участником системы детско – взрослой воспитывающей общности. От их компетентности, профессиональной готовности, увлеченности, зависит насколько дети смогут раскрыть свой потенциал, осознать себя частью сообщества детского лагеря. Детский лагерь для ребенка начинается с вожатого и раскрывается через вожатого. Все нормы и ценности актуализируются ребёнком, в том числе через личность вожатого/воспитателя.

## **ВАРИАТИВНЫЕ МОДУЛИ.**

### **2.11. Модуль «Детское медиапространство»**

Цель детского медиапространства (создание и распространение текстовой, аудио и видео информации) – развитие коммуникативной культуры, формирование навыков общения и сотрудничества, поддержка творческой самореализации детей.

Воспитательный потенциал детского медиапространства смены «Экспедиция по России. Юные исследователи» реализуется через деятельность детского «Пресс - центра», который отвечает за медиапространство лагеря.

Основные задачи работы «Пресс – центра»:

- освещение наиболее интересных моментов жизни детского лагеря через создание еженедельной стенгазеты;
- осуществление информационно – технической поддержки мероприятий через видео и фотосъемку.

Работа «Пресс – центра» отражается на информационных стендах лагеря, в группе VK <https://vk.com/tihvintvorchestvo>, на сайте учреждения <http://tcdt.tikhvin-ou.ru>.

### **2.12. Модуль «Социальное партнерство»**

Взаимодействие с другими образовательными организациями, организациями культуры и спорта, общественными объединениями, разделяющими в своей деятельности цель и задачи воспитания, ценности и традиции уклада детского оздоровительного лагеря дневного пребывания.

Реализация воспитательного потенциала социального партнёрства предусматривает:

- участие представителей организаций – партнеров, в том числе в соответствии с договорами о сотрудничестве, в проведении отдельных мероприятий в рамках рабочей программы воспитания и календарного плана воспитательной работы;

- проведение на базе организаций – партнеров экскурсий, встреч, акций воспитательной направленности при соблюдении требований законодательства Российской Федерации;

- социальные проекты, совместно разрабатываемые и реализуемые детьми, педагогами с организациями – партнерами благотворительной, экологической, патриотической, трудовой и т.д. направленности, ориентированные на воспитание детей, преобразование окружающего социума, позитивное воздействие на социальное окружение.

**Учреждения - социальные партнеры смены «Экспедиция по России. Юные исследователи»:**

Библиотека семейного чтения, филиал № 3

Тихвинская Центральная детская библиотека

Тихвинская районная библиотека им. И.П. Мордвинова

Спортивная школа «Богатырь»

## Раздел III. ОРГАНИЗАЦИЯ ВОСПИТАТЕЛЬНОЙ ДЕЯТЕЛЬНОСТИ

### 3.1. Особенности организации воспитательной деятельности

Программа воспитания смены «Экспедиция по России. Юные исследователи» реализуется посредством формирования социокультурного воспитательного пространства при соблюдении условий создания уклада, отражающего готовность всех участников образовательных отношений руководствоваться едиными принципами и регулярно воспроизводить наиболее ценные воспитательно значимые виды совместной деятельности.

Детский оздоровительный лагерь с дневным пребыванием – особое образовательное учреждение, в котором создаются условия для обеспечения воспитывающей, эмоционально – привлекательной деятельности детей, удовлетворения потребности в новизне впечатлений, творческой самореализации, общения и самодеятельности. Кратковременный характер пребывания, новое социальное окружение, разрыв прежних связей, позитивная окраска совместной деятельности со сверстниками, постоянное сопровождение взрослых и др. позволяют создать оптимальные условия для осуществления воспитательной деятельности и актуализации самовоспитания.

Воспитательный потенциал детского оздоровительного лагеря с дневным пребыванием обладает рядом преимуществ по сравнению другими образовательными учреждениями:

- добровольность в выборе деятельности и формы ее реализации в детском демократическом сообществе, активность и самостоятельность ребенка в выборе содержания и результативности деятельности;
- творческий характер деятельности;
- многопрофильность;
- отсутствие обязательной оценки результативности деятельности ребенка, официального статуса;
- опыт неформального общения, взаимодействия, сотрудничества с детьми и взрослыми, опыт жизнедеятельности и общения в коллективах высокого уровня развития, где наиболее успешно проходит самоактуализация личности.

Основные характеристики уклада детского лагеря с дневным пребыванием:

- Детский оздоровительный лагерь дневного пребывания «Романтик» и детский оздоровительный лагерь дневного пребывания для детей, находящихся в трудной жизненной ситуации, открывается распоряжением Комитета по образованию администрации Тихвинского района и распоряжением руководителя Муниципального образовательного учреждения дополнительного образования «Тихвинский центр детского творчества».

- Детский оздоровительный лагерь дневного пребывания «Романтик» и детский оздоровительный лагерь дневного пребывания для детей, находящихся в трудной жизненной ситуации находится в здании Муниципального образовательного учреждения дополнительного

образования «Тихвинский центр детского творчества» по адресу 1 микрорайон, дом 30. Лагерь работает в режиме пятидневной рабочей недели с 8.30 до 14.30.

- Выполнение программы воспитания смены «Экспедиция по России. Юные исследователи» обеспечивается материально – техническими средствами (игровая и спортивная площадки, актовый и театральные залы, игровые комнаты, медицинский кабинет, футбольная и волейбольная площадки, спортивный инвентарь, технические средства).

- Социальные партнеры: Библиотека семейного чтения, филиал № 3, Тихвинская Центральная детская библиотека, Тихвинская районная библиотека им. И.П. Мордвинова, спортивная школа «Богатырь».

- Программа воспитания смены «Экспедиция по России. Юные исследователи» социально – гуманитарной направленности - создана с опорой на общечеловеческие ценности, ориентация на которые рождает в человеке добрые черты, высоконравственные потребности, развивает дарования и склонности, предоставляет право выбора форм и содержания деятельности и возможность влиять на атмосферу и образ жизни коллектива. Ведущей идеей программы является «смена образа жизни», это означает, что лагерь отличается от среды, в которой ребенок находится большую часть учебного года. Данная программа ориентирована на личность каждого ребенка. Личностно-деятельный характер образовательного процесса способствует мотивации личности к познанию и творчеству, самоопределению детей.

- Программа лагеря ориентирована на детей в возрасте от 6 до 14 лет.

Кадровое обеспечение воспитательной деятельности:

- начальник лагеря;
- старший вожатый;
- воспитатели (вожатые);
- звукорежиссер;
- педагоги творческих мастерских;
- медицинский работник;
- обслуживающий персонал.

## Легенда смены «Экспедиция по России. Юные исследователи»

Каждая страна таит в себе легенды и сказы, которые местные жители передают друг другу из уст в уста сотни лет. Их рассказывают детям и внукам, путешественникам, гостям, пишут книги, сочиняют про них песни.

В прекрасном уголке России – в Ленинградской области есть маленький, но уютный город Тихвин. В этом городе местные жители решили открыть туристическое агентство «Путешественник», которое занимается разработкой туров по культурным уголкам России.

Тихвинцы уверены, что многие россияне заинтересовались бы такими путешествиями и вскоре слава об агентстве разнеслась бы не только по всей России, но даже за рубежом. Но для того, чтобы туры были интересными, о городах нужно собрать информацию и самим посетить эти интересные места. Гиды турагентства обратились к ребятам детского оздоровительного лагеря «Романтик» МОУДО «ТЦДТ», чтобы они помогли собрать информацию и рассказать о великих городах и народах нашей страны.

Задача участников смены - собрать информацию о культурных местах России. Именно они помогут создать интересные туры и привлечь туристов. Отряды отправляются на поиски. Впереди – неизвестность и ветер перемен.

На протяжении всей смены лагеря ребята постепенно открывают тайны, знакомятся с играми, легендами, забавами, традициями, народными промыслами народов России, узнают о величии природного и национального богатства нашей страны.

В июне 2026 года жизнь лагерной смены будет проходить на просторах родной страны - России. Дети совершают виртуальное путешествие по России, узнавая интересные факты из истории и жизни городов, символы страны и городов России, традиции, обычаи. У детей имеется карта страны, разделенная на 17 условных секторов, которые посетят дети. Посещая сектор, каждый отряд сможет оставить на нем свой символический флаг, активно и результативно участвуя в творческих делах, предлагаемых в этом секторе России (флаг отряд дети получают определённого цвета в начале путешествия). Если же отряд нарушает законы смены, правила пребывания в лагере дневного пребывания, он лишается возможности оставить свой «след», а именно флаг на участке карты.

Во время нахождения в лагере каждый ребёнок становится юным исследователем. Все отряды объединены одной общей целью – поиск информации, которая поможет в открытии турагентства «Путешественник». Во время достижения данной цели дети раскрывают свой творческий потенциал, получают новые умения и навыки во время участия в мероприятиях. Главным достижением каждого отряда путешественников является получение важной и интересной

информации. Помимо этого, исследователи могут получать «звезды исследователей» за индивидуальные достижения.

Реализация программы возможна и благодаря организационной структуре смены -

- **Команда исследователей** – отряд лагеря
- **Штаб команды исследователей** – отрядное место
- **Начальник экспедиции** – начальник лагеря
- **Старший помощник начальника экспедиции** - старший вожатый
- **Гиды - проводники** – воспитатели отрядов (вожатые)
- **Экспедиционный врач** – медицинский работник лагеря
- **Площадь исследователей** – общее место сбора лагеря, актовый зал

### **3.2. Анализ воспитательного процесса и результатов воспитания**

Основным методом анализа воспитательного процесса в детском оздоровительном лагере дневного пребывания является самоанализ воспитательной работы, который проводится каждую смену с целью выявления основных проблем и последующего их решения, совершенствования воспитательной работы в детском оздоровительном лагере дневного пребывания.

Основными принципами, на основе которых осуществляется самоанализ воспитательной работы в детском оздоровительном лагере дневного пребывания, являются:

- принцип гуманистической направленности осуществляемого анализа, ориентирующий экспертов на уважительное отношение как к воспитанникам, так и к педагогам, реализующим воспитательный процесс;

- принцип приоритета анализа сущностных сторон воспитания, ориентирующий экспертов на изучение не количественных его показателей, а качественных – таких как содержание и разнообразие деятельности, характер общения и отношений между детьми и взрослыми;

- принцип развивающего характера осуществляемого анализа, ориентирующий экспертов на использование его результатов для совершенствования воспитательной деятельности педагогических работников: грамотной постановки ими цели и задач воспитания, умелого планирования своей воспитательной работы, адекватного подбора видов, форм и содержания их совместной с детьми деятельности.

Основные направления анализа воспитательного процесса смены «Экспедиция по России. Юные исследователи»:

1. Результаты воспитания, социализации и саморазвития детей.

Критерием, на основе которого осуществляется данный анализ, является динамика личностного развития каждого ребенка за смену.

Главный инструмент – педагогическое наблюдение.

Важную роль играет аналитическая работа с детьми, которая помогает им оценить и понять приобретенный в лагере опыт, зафиксировать изменения, наметить дальнейшие планы по саморазвитию.

2. Состояние организуемой в детском лагере совместной деятельности детей и взрослых.

Критерием, на основе которого осуществляется данный анализ, является наличие в детском лагере интересной, событийно насыщенной и личностно развивающей совместной деятельности детей и взрослых.

Методы анализа, которые будут использоваться детским оздоровительным лагерем дневного пребывания «Романтик» и детским оздоровительным лагерем дневного пребывания для детей, находящихся в ТЖС смены «Экспедиция по России. Юные исследователи»:

- социологические: опрос участников образовательных отношений, экспертный анализ, анализ документов и контекстный анализ;

- педагогические: тестирование, собеседование, педагогическое наблюдение, игровые методы, аналитическая работа с детьми, метод самооценки.

Основным предметом анализа, организуемого в лагере дневного пребывания воспитательного процесса является воспитательная работа.

Объектом анализа являются воспитательные мероприятия и результаты воспитательной работы.

Итогом самоанализа организуемой в лагере воспитательной работы является перечень выявленных проблем, над которыми предстоит работать педагогическому коллективу.

**КАЛЕНДАРНЫЙ ПЛАН ВОСПИТАТЕЛЬНОЙ РАБОТЫ ДЕТСКОГО  
ОЗДОРОВИТЕЛЬНОГО ЛАГЕРЯ ДНЕВНОГО ПРЕБЫВАНИЯ «РОМАНТИК» И  
ДЕТСКОГО ОЗДОРОВИТЕЛЬНОГО ЛАГЕРЯ ДНЕВНОГО ПРЕБЫВАНИЯ ДЛЯ ДЕТЕЙ,  
НАХОДЯЩИХСЯ В ТЖС.**

**Смена «Экспедиция по России. Юные исследователи»**

**2026 год**

Календарь воспитательной работы детского оздоровительного лагеря дневного пребывания составлен с целью конкретизации форм, видов воспитательной деятельности и организации единого пространства воспитательной работы детского оздоровительного лагеря дневного пребывания.

План разделен на модули, которые отражают направления воспитательной работы детского лагеря в соответствии с Программой воспитания и определяет уровни проведения мероприятий.

2026 год Указом Президента Российской Федерации В.В. Путиным Годом единства народов России. В Ленинградской области Губернатором А.Ю. Дрозденко 2026 г. объявлен Годом Команды созидания.

| №<br>п/п                       | Наименование<br>мероприятия                                                                       | Срок<br>проведения | Уровень проведения                           |        |       |
|--------------------------------|---------------------------------------------------------------------------------------------------|--------------------|----------------------------------------------|--------|-------|
|                                |                                                                                                   |                    | Всероссийский/<br>региональный/<br>городской | Лагерь | Отряд |
| <b>Модуль «Будущее России»</b> |                                                                                                   |                    |                                              |        |       |
| 1.                             | День защиты детей<br>«Квест «Все о детях»<br><br>Интеллектуальная игра 100 к 1<br>«Детям о детях» | 1 июня             |                                              | +      |       |
| 2.                             | День русского языка<br>Квест «В гости к сказкам Пушкина»<br><br>«Пушкинский день»-линейка         | 5 июня             |                                              | +      |       |

|                                                      |                                                                                                                                                                                                                     |         |  |   |  |
|------------------------------------------------------|---------------------------------------------------------------------------------------------------------------------------------------------------------------------------------------------------------------------|---------|--|---|--|
| 3.                                                   | <p>День России</p> <p><b>«Россия – это мы!»</b><br/>торжественная линейка,</p> <p><b>«Русь! Россия! Родина моя!»</b><br/>Творческий концерт.</p>                                                                    | 11 июня |  | + |  |
| 5.                                                   | <p>День памяти и скорби</p> <p><b>«22 июня ровно в четыре часа...»</b><br/>Торжественная линейка памяти.</p> <p><b>«Эхо войны»</b><br/>Творческий конкурс.</p> <p><b>«Свеча памяти»</b><br/>Конкурс приложений.</p> | 22 июня |  | + |  |
| <b>Модуль «Ключевые мероприятия детского лагеря»</b> |                                                                                                                                                                                                                     |         |  |   |  |
| 1.                                                   | <p>Торжественное открытие смены</p> <p><b>«Экспедиция по России. Юные исследователи»</b></p>                                                                                                                        | 3 июня  |  | + |  |
| 2.                                                   | <p><b>«Тихвин. Вепсы»</b><br/>Информационный ролик.<br/>Конкурс стенгазет.</p>                                                                                                                                      | 3 июня  |  | + |  |
| 3.                                                   | <p><b>«Республика Карелия. Фини и Карелы»</b><br/>Конкурс креативного банного веника.</p>                                                                                                                           | 4 июня  |  | + |  |
| 4.                                                   | <p><b>«Республика Коми. Коми-зыряне»</b><br/>Видео презентация.<br/>Викторина.</p>                                                                                                                                  | 8 июня  |  | + |  |
| 5.                                                   | <p><b>«Ханты-мансийский автономный округ» Ханты и Манси»</b><br/>Конкурс национальных игр.</p>                                                                                                                      | 9 июня  |  | + |  |
| 6.                                                   | <p><b>«Полуостров Таймыр. Жители северных народов»</b><br/>День моды народов Севера.</p>                                                                                                                            | 10 июня |  | + |  |
| 7.                                                   | <p><b>«Республики Саха. Якуты»</b><br/>Конкурс постановок якутских сказок.</p>                                                                                                                                      | 15 июня |  | + |  |
| 8.                                                   | <p><b>«Магаданская область. Эвены»</b><br/>Спортивная игра по станциям.</p>                                                                                                                                         | 16 июня |  | + |  |
| 9.                                                   | <p><b>«Хабаровский край. Нанайцы»</b><br/>Конкурс стенгазет.</p>                                                                                                                                                    | 17 июня |  |   |  |
| 10.                                                  | <p><b>«Республики Бурятия. Буряты»</b><br/>Фестиваль бурятских танцев.</p>                                                                                                                                          | 18 июня |  | + |  |
| 11.                                                  | <p><b>«Спортивные! Здоровые! Активные!»</b><br/>Веселые старты.</p>                                                                                                                                                 | 19 июня |  | + |  |

|                                                     |                                                                             |                    |  |   |   |
|-----------------------------------------------------|-----------------------------------------------------------------------------|--------------------|--|---|---|
| 12.                                                 | «Республике Алтай. Казахи и Алтайцы»<br>Битва хоров одной песни.            | 23 июня            |  | + |   |
| 13.                                                 | «Республики Татарстан. Татары»<br>Праздник Сабантуй.                        | 24 июня            |  | + |   |
| 14.                                                 | «Республика Дагестан. Аварцы»<br>Конкурс лезгинки.                          | 25 июня            |  | + |   |
| 15.                                                 | «Москва. Русские.»<br>Кулинарный поединок.                                  | 26 июня            |  |   |   |
| 16.                                                 | «Экспедиция по России. Юные исследователи»<br>Привал. Песни у костра.       | 29 июня            |  | + |   |
| 17.                                                 | «Экспедиция по России. Юные исследователи»<br>Торжественное закрытие смены. | 30 июня            |  | + |   |
| <b>Модуль «Отрядная работа»</b>                     |                                                                             |                    |  |   |   |
| 1.                                                  | «Здравствуй лагерь»<br>Огонек знакомств .                                   | 1 июня             |  |   | + |
| 2.                                                  | Оформление отрядных уголков.                                                | 1 июня –<br>3 июня |  |   | + |
| 3.                                                  | <b>Операция УЮТ.</b>                                                        | В течение смены    |  |   | + |
| 4.                                                  | <b>Калейдоскоп отрядных дел .</b>                                           | В течение смены    |  |   | + |
| 5.                                                  | «До скорых, счастливых встреч»<br>Огонек прощания.                          | 30 июня            |  |   | + |
| <b>Модуль «Коллективно – творческое дело (КТД)»</b> |                                                                             |                    |  |   |   |
| 1.                                                  | «Мир детства, дружбы и добра»<br>Конкурс рисунков на асфальте.              | 1 июня             |  | + |   |
| 2.                                                  | «Мир Пушкинских сказок»<br>Квест- викторина по сказкам А.С. Пушкина .       | 5 июня             |  | + |   |
| 3.                                                  | «Русь! Россия! Родина моя!»<br>Творческий концерт.                          | 11 июня            |  | + |   |
| 4.                                                  | <b>Линейка Памяти</b>                                                       | 22 июня            |  | + |   |
| 5.                                                  | «Лагерь мечты»<br>Конкурс плакатов.                                         | 26 июня            |  | + |   |
| 6.                                                  | «Экспедиция по России. Юные исследователи» Привал.                          | 29 июня            |  | + |   |
| 7.                                                  | <b>Калейдоскоп отрядных дел</b><br>Отрядные КТД.                            | В течение смены    |  |   | + |
| <b>Модуль «Самоуправление»</b>                      |                                                                             |                    |  |   |   |
| 1.                                                  | <b>Выборы «Совет Первых»</b><br>Формирование актива отрядов.                | 1 июня –           |  |   | + |

|                                                                             |                                                                                                              |                    |   |   |   |
|-----------------------------------------------------------------------------|--------------------------------------------------------------------------------------------------------------|--------------------|---|---|---|
|                                                                             |                                                                                                              | 3 июня             |   |   |   |
| 2.                                                                          | «Совет Первых», «ПРЕСС – ЦЕНТР»,<br>Творческая группа, Трудовой десант<br>Формирование и утверждение совета. | 1 июня –<br>4 июня |   | + |   |
| 3.                                                                          | «Совет Первых»<br>Заседание органов самоуправления<br>лагеря .                                               | В течение<br>смены |   | + |   |
| 4.                                                                          | Конкурс отрядных уголков.                                                                                    | 5 июня             |   | + |   |
| 5.                                                                          | «Десант чистоты»<br>Проверка чистоты.                                                                        | В течение<br>смены |   | + |   |
| 6.                                                                          | Вестник экспедиции. «Юные<br>исследователи»<br>Выпуск газеты новостей лагеря.                                | Раз в неделю       |   | + |   |
| 7.                                                                          | Новости из экспедиции. «Юные<br>исследователи»<br>Выпуск новостей.                                           | В течение<br>смены | + |   |   |
| <b>Модуль «Дополнительное образование»</b><br>Занятия в Академии творчества |                                                                                                              |                    |   |   |   |
| 1.                                                                          | «АВИАлаборатория»<br>Назаров А.И.                                                                            | В течение<br>смены |   |   | + |
| 2.                                                                          | «Музыкальный кружок»<br>Коськовская Н.Г.                                                                     | В течение<br>смены |   |   | + |
| 3.                                                                          | Мастерская «Затея»<br>Землянкина Г.И.                                                                        | В течение<br>смены |   |   | + |
| 4.                                                                          | Мастерская «Сирин»<br>Бовгиря Е.А.                                                                           | В течение<br>смены |   |   | + |
| 5.                                                                          | АРТ –студия «Очумелые ручки»<br>Николаева О.Н.                                                               | В течение<br>смены |   |   | + |
| 6.                                                                          | «ЭКОсад»<br>Смирнова Т.В.                                                                                    | В течение<br>смены |   |   | + |
| 7.                                                                          | ПДД<br>Павлова Е.В.                                                                                          | В течение<br>смены |   |   | + |
| <b>Модуль «Здоровый образ жизни»</b>                                        |                                                                                                              |                    |   |   |   |
| 1.                                                                          | «Просыпайся, улыбайся!»<br>Утренняя оздоровительная зарядка.                                                 | В течение<br>смены |   | + |   |
| 2.                                                                          | «СпортАКТИВ»<br>Спортивные игры.                                                                             | В течение<br>смены |   | + |   |
| 3.                                                                          | «Спортивные! Здоровые! Активные!»<br>День здоровья. Спортивно –<br>оздоровительная игра.                     | 19 июня            |   | + |   |
| 4.                                                                          | «В здоровом теле – здоровый дух»<br>Акция.                                                                   | 19 июня            |   | + |   |
| 5.                                                                          | Оздоровительные прогулки .                                                                                   | В течение<br>смены |   | + |   |
| <b>Модуль «Организация предметно – эстетической среды»</b>                  |                                                                                                              |                    |   |   |   |
| 1.                                                                          | Оформление стенда лагеря.                                                                                    | 1 июня -3 июня     |   | + |   |
| 2.                                                                          | Оформление отрядных уголков.                                                                                 | 1 июня –           |   |   | + |

|                                                 |                                                                                                                    |                                   |   |   |   |
|-------------------------------------------------|--------------------------------------------------------------------------------------------------------------------|-----------------------------------|---|---|---|
|                                                 |                                                                                                                    | 3 июня                            |   |   |   |
| 3.                                              | <b>«Вестник экспедиции. «Юные исследователи»</b><br>Выпуск газеты новостей лагеря.                                 | Раз в неделю                      |   | + |   |
| 4.                                              | <b>Конкурс отрядных уголков.</b>                                                                                   | 5 июня                            |   | + |   |
| 5.                                              | Музыкальное оформление праздников.                                                                                 | Ежедневно                         |   | + |   |
| <b>Модуль «Профилактика и безопасность»</b>     |                                                                                                                    |                                   |   |   |   |
| 1.                                              | <b>«Просыпайся, улыбайся!»</b><br>Утренняя оздоровительная зарядка.                                                | В течение смены                   |   | + |   |
| 2.                                              | <b>«СпортАКТИВ»</b><br>Спортивные игры.                                                                            | В течение смены                   |   | + |   |
| 3.                                              | <b>«Спортивные! Здоровые! Активные!»</b><br>День здоровья. Спортивно – оздоровительная игра.                       | 19 июня                           |   | + |   |
| 4.                                              | <b>«В здоровом теле – здоровый дух»</b><br>Акция.                                                                  | 19 июня                           |   | + |   |
| 5.                                              | <b>«Безопасная минутка»</b><br>Инструктажи и Отрядные беседы по профилактике ЗОЖ и вредных привычек, безопасности. | В течение смены                   |   |   | + |
| 6.                                              | <b>Соревнования по безопасности дорожного движения, УМЦ «Автогородок».</b>                                         | По плану работы УМЦ «Автогородок» | + |   |   |
| <b>Модуль «Работа с водителями»</b>             |                                                                                                                    |                                   |   |   |   |
| 1.                                              | Организационное собрание.                                                                                          | 27 мая                            |   | + |   |
| 2.                                              | Вожатские планерки.                                                                                                | В течение смены                   |   | + |   |
| 3.                                              | Итоговое собрание.                                                                                                 | 1 июля                            |   | + |   |
| <b>2.11. Модуль «Детское медиапространство»</b> |                                                                                                                    |                                   |   |   |   |
| 1.                                              | Работа «Пресс –центра».                                                                                            | В течение смены                   |   | + |   |
| 2.                                              | <b>«Вестник экспедиции. «Юные исследователи».</b><br>Выпуск газеты новостей лагеря.                                | Раз в неделю                      |   | + |   |
| 3.                                              | <b>Новости из экспедиции. «Юные исследователи».</b> Выпуск новостей.                                               | В течение смены                   | + |   |   |
| <b>Модуль «Социальное партнерство»</b>          |                                                                                                                    |                                   |   |   |   |
| 1.                                              | <b>Библиотека семейного чтения филиал №3</b>                                                                       | В течение смены                   | + |   |   |
| 2.                                              | <b>Тихвинская детская библиотека «Тэффи»</b>                                                                       | В течение смены                   | + |   |   |
| 3.                                              | <b>Тихвинская центральная библиотека им. И.П. Мордвинова</b>                                                       | В течение смены                   | + |   |   |

|    |                             |                 |   |  |  |
|----|-----------------------------|-----------------|---|--|--|
| 4. | Спортивная школа «Богатырь» | В течение смены | + |  |  |
|----|-----------------------------|-----------------|---|--|--|

**План смены «Экспедиция по России. Юные исследователи»  
ДОЛ ДП «Романтик», ДОЛ ДП ТЖС МОУДО «ТЦДТ» 01.06.2026 -30.06.2026г.**

| <b>понедельник</b>                                                                                                                                                                                                                                                                                                                                                                                                                                                                                                               | <b>вторник</b>                                                                                                                                                                                                                                                                                                                                                                                                                                                                                                                                                                                                | <b>среда</b>                                                                                                                                                                                                                                                                                                                                                                                                                                                                                                                                                                                                                                                                                  | <b>четверг</b>                                                                                                                                                                                                                                                                                                                                                                                                                                                                                                                                                                                                                                                 | <b>пятница</b>                                                                                                                                                                                                                                                                                                                                                                                                                                                                                                                                                                                                             |
|----------------------------------------------------------------------------------------------------------------------------------------------------------------------------------------------------------------------------------------------------------------------------------------------------------------------------------------------------------------------------------------------------------------------------------------------------------------------------------------------------------------------------------|---------------------------------------------------------------------------------------------------------------------------------------------------------------------------------------------------------------------------------------------------------------------------------------------------------------------------------------------------------------------------------------------------------------------------------------------------------------------------------------------------------------------------------------------------------------------------------------------------------------|-----------------------------------------------------------------------------------------------------------------------------------------------------------------------------------------------------------------------------------------------------------------------------------------------------------------------------------------------------------------------------------------------------------------------------------------------------------------------------------------------------------------------------------------------------------------------------------------------------------------------------------------------------------------------------------------------|----------------------------------------------------------------------------------------------------------------------------------------------------------------------------------------------------------------------------------------------------------------------------------------------------------------------------------------------------------------------------------------------------------------------------------------------------------------------------------------------------------------------------------------------------------------------------------------------------------------------------------------------------------------|----------------------------------------------------------------------------------------------------------------------------------------------------------------------------------------------------------------------------------------------------------------------------------------------------------------------------------------------------------------------------------------------------------------------------------------------------------------------------------------------------------------------------------------------------------------------------------------------------------------------------|
| <p>1 июня</p> <p><b>День знакомства.<br/>Добро пожаловать в<br/>«Романтик».</b></p> <p><b>День Защиты Детей.</b></p> <p>8.00-Начало дня, прием детей.<br/>8.30 – Линейка, зарядка.<br/>9.00 - 9.40- Подготовка к завтраку, завтрак<br/>10.00-11.40 Формирование отрядов, знакомство в отрядах, прогулка<br/>12.00 –</p> <p><b>Общий сбор на площади исследователей</b></p> <p>Конкурс рисунков<br/>Интеллектуальная игра «Детям о детях»<br/>13.00-13.40 Подготовка к обеду, обед<br/>14.00-14:30 Прогулка, уход детей домой</p> | <p>2 июня</p> <p><b>Рождение команд исследователей</b></p> <p>8.00-Начало дня, прием детей.<br/>8.30 – Линейка, зарядка.<br/>9.00 - 9.40- Подготовка к завтраку, завтрак<br/>10.00-11.00</p> <p>Подготовка отрядных уголков.</p> <p><b>Модуль «Социальное партнерство»</b></p> <p>-Квиз в центральной библиотеке для 1-2 отряда.<br/>11.00-11.40</p> <p><b>Академия творчества - занятия в творческих мастерских.</b> Модуль «Дополнительное образование».</p> <p>12.00</p> <p>Прогулка, подготовка к открытию смены.<br/>13.00-13.40 Подготовка к обеду, обед<br/>14.00-14.30 Прогулка, уход детей домой</p> | <p>3 июня</p> <p><b>День открытия смены «Экспедиция по России. Юные исследователи.»</b></p> <p>8.00-Начало дня, прием детей.<br/>8.30 – Линейка, зарядка.<br/>9.00 - 9.40- Подготовка к завтраку, завтрак<br/>10.00-11.00</p> <p>Подготовка к открытию по отрядам<br/>11.00-11.40</p> <p><b>Академия творчества - занятия в творческих мастерских.</b> Модуль «Дополнительное образование»</p> <p><b>Модуль «Социальное партнерство»</b></p> <p>Библиотека семейного чтения для 3 отряда<br/>12.00 -13.00</p> <p><b>Открытие смены Начало путешествия.</b></p> <p><b>Конкурс стенгазет «Вепсы»</b></p> <p>13.00-13.40 Подготовка к обеду, обед<br/>14.00-14.30 Прогулка, уход детей домой</p> | <p>4 июня</p> <p><b>Республика Карелия. Финны.</b></p> <p>8.00-Начало дня, прием детей.<br/>8.30 – Линейка, зарядка.<br/>9.00 - 9.40- Подготовка к завтраку, завтрак<br/>10.00-11.00</p> <p>Прогулка. Отрядные мероприятия<br/>11.00-11.40</p> <p><b>Академия творчества - занятия в творческих мастерских.</b> Модуль «Дополнительное образование»</p> <p><b>Модуль «Социальное партнерство»</b></p> <p>Библиотека семейного чтения для 4 отряда<br/>12.00</p> <p><b>Общий сбор на площади исследователей</b></p> <p>Конкурс на самый креативный финский банный веник<br/>13.00-13.40 Подготовка к обеду, обед<br/>14.00-14.30 Прогулка, уход детей домой</p> | <p>5 июня</p> <p><b>«День Русского языка»</b></p> <p>8.00-Начало дня, прием детей.<br/>8.30 – Линейка, зарядка.<br/>9.00 - 9.40- Подготовка к завтраку, завтрак<br/>10.00-11.00</p> <p>Прогулка<br/>11.00-11.40</p> <p><b>Академия творчества - занятия в творческих мастерских.</b> Модуль «Дополнительное образование»</p> <p><b>Модуль «Социальное партнерство»</b></p> <p>Библиотека «Тэффи» для 4 отряда<br/>12.00</p> <p><b>Мероприятие «Движение первых».</b></p> <p><b>Торжественная линейка Квест-игра по станциям</b></p> <p>13.00-13.40 Подготовка к обеду, обед<br/>14.00-14.30 Прогулка, уход детей домой</p> |

|                                                                                                                                                                                                                                                                                                                                                                                                                                                                 |                                                                                                                                                                                                                                                                                                                                                                                                                                                                                                                                                                                                                                                                                                                         |                                                                                                                                                                                                                                                                                                                                                                                                                                                                                                                                                                                                           |                                                                                                                                                                                                                                                                                                                                                                                                                                                                          |                      |
|-----------------------------------------------------------------------------------------------------------------------------------------------------------------------------------------------------------------------------------------------------------------------------------------------------------------------------------------------------------------------------------------------------------------------------------------------------------------|-------------------------------------------------------------------------------------------------------------------------------------------------------------------------------------------------------------------------------------------------------------------------------------------------------------------------------------------------------------------------------------------------------------------------------------------------------------------------------------------------------------------------------------------------------------------------------------------------------------------------------------------------------------------------------------------------------------------------|-----------------------------------------------------------------------------------------------------------------------------------------------------------------------------------------------------------------------------------------------------------------------------------------------------------------------------------------------------------------------------------------------------------------------------------------------------------------------------------------------------------------------------------------------------------------------------------------------------------|--------------------------------------------------------------------------------------------------------------------------------------------------------------------------------------------------------------------------------------------------------------------------------------------------------------------------------------------------------------------------------------------------------------------------------------------------------------------------|----------------------|
| <p>8 июня<br/><b>Республика Коми</b><br/>8.00-Начало дня, прием детей.<br/>8.30 – Линейка, зарядка.<br/>9.00 - 9.40- Подготовка к завтраку, завтрак<br/>10.00-11.00<br/>Подготовка к конкурсу.<br/>11.00-11.40<br/><b>Академия творчества</b> - занятия в творческих мастерских. Модуль «Дополнительное образование»<br/>12.00<br/><b>Видео-презентация. Викторина.</b><br/>13.00-13.40 Подготовка к обеду, обед<br/>14.00-14.30 Прогулка, уход детей домой</p> | <p>9 июня<br/><b>Ханты-мансийский АО «Ханты и манси»</b><br/>8.00-Начало дня, прием детей.<br/>8.30 – Линейка, зарядка.<br/>9.00 - 9.40- Подготовка к завтраку, завтрак<br/>10.00-11.00<br/>Прогулка<br/><b>Модуль «Социальное партнерство»</b><br/>Центральная библиотека-патриотический час для 3 отряда<br/>11.00-11.40<br/><b>Академия творчества</b> - занятия в творческих мастерских. Модуль «Дополнительное образование»<br/><b>Модуль «Социальное партнерство»</b><br/>Центральная библиотека-патриотический час для 4 отряда<br/>Библиотека семейного чтения 5 отряд<br/>12.00<br/><b>«Конкурс национальных игр»</b><br/>13.00-13.40 Подготовка к обеду, обед<br/>14.00-14.30 Прогулка, уход детей домой.</p> | <p>10 июня<br/><b>Полуостров Таймыр «Народы Севера»</b><br/>8.00-Начало дня, прием детей.<br/>8.30 – Линейка, зарядка.<br/>9.00 - 9.40- Подготовка к завтраку, завтрак<br/>10.00-11.00<br/>Прогулка. Отрядные мероприятия<br/><b>Модуль «Социальное партнерство»</b><br/>Библиотека «Тэффи» для 1-2 отряда. «Маленький народ большого Севера»<br/>11.00-11.40<br/><b>Академия творчества</b> - занятия в творческих мастерских. Модуль «Дополнительное образование»<br/>12.00<br/><b>День моды народов Севера</b><br/>13.00-13.40 Подготовка к обеду, обед<br/>14.00-14.30 Прогулка, уход детей домой</p> | <p>11 июня<br/><b>«День России»</b><br/>8.00-Начало дня, прием детей.<br/>8.30 – Линейка, зарядка.<br/>9.00 - 9.40- Подготовка к завтраку, завтрак<br/>10.00-11.00<br/>Прогулка. Подготовка к творческому концерту<br/>11.00-11.40<br/><b>Академия творчества</b> - занятия в творческих мастерских. Модуль «Дополнительное образование»<br/>12.00<br/><b>Творческий концерт</b><br/>13.00-13.40 Подготовка к обеду, обед<br/>14.00-14.30 Прогулка, уход детей домой</p> | <p>12 июня<br/>-</p> |
|-----------------------------------------------------------------------------------------------------------------------------------------------------------------------------------------------------------------------------------------------------------------------------------------------------------------------------------------------------------------------------------------------------------------------------------------------------------------|-------------------------------------------------------------------------------------------------------------------------------------------------------------------------------------------------------------------------------------------------------------------------------------------------------------------------------------------------------------------------------------------------------------------------------------------------------------------------------------------------------------------------------------------------------------------------------------------------------------------------------------------------------------------------------------------------------------------------|-----------------------------------------------------------------------------------------------------------------------------------------------------------------------------------------------------------------------------------------------------------------------------------------------------------------------------------------------------------------------------------------------------------------------------------------------------------------------------------------------------------------------------------------------------------------------------------------------------------|--------------------------------------------------------------------------------------------------------------------------------------------------------------------------------------------------------------------------------------------------------------------------------------------------------------------------------------------------------------------------------------------------------------------------------------------------------------------------|----------------------|

|                                                                                                                                                                                                                                                                                                                                                                                                                                                                                                                                                                                                                                                                                             |                                                                                                                                                                                                                                                                                                                                                                                                                                                                                                                                                                                                                                             |                                                                                                                                                                                                                                                                                                                                                                                                                                                                                                                                                                 |                                                                                                                                                                                                                                                                                                                                                                                                                                                                                        |                                                                                                                                                                                                                                                                                                                                                                                                                                                                                                         |
|---------------------------------------------------------------------------------------------------------------------------------------------------------------------------------------------------------------------------------------------------------------------------------------------------------------------------------------------------------------------------------------------------------------------------------------------------------------------------------------------------------------------------------------------------------------------------------------------------------------------------------------------------------------------------------------------|---------------------------------------------------------------------------------------------------------------------------------------------------------------------------------------------------------------------------------------------------------------------------------------------------------------------------------------------------------------------------------------------------------------------------------------------------------------------------------------------------------------------------------------------------------------------------------------------------------------------------------------------|-----------------------------------------------------------------------------------------------------------------------------------------------------------------------------------------------------------------------------------------------------------------------------------------------------------------------------------------------------------------------------------------------------------------------------------------------------------------------------------------------------------------------------------------------------------------|----------------------------------------------------------------------------------------------------------------------------------------------------------------------------------------------------------------------------------------------------------------------------------------------------------------------------------------------------------------------------------------------------------------------------------------------------------------------------------------|---------------------------------------------------------------------------------------------------------------------------------------------------------------------------------------------------------------------------------------------------------------------------------------------------------------------------------------------------------------------------------------------------------------------------------------------------------------------------------------------------------|
| <p>15 июня<br/><b>Республика Саха «Якуты»</b><br/>8.00-Начало дня, прием детей.<br/>9.00 - 9.40- Подготовка к завтраку, завтрак<br/>10.00-11.00<br/>Прогулка. Подготовка к конкурсу»<br/><b>Модуль «Социальное партнерство»</b><br/>Библиотека «Тэффи» 5 отряд. «Волшебник изумрудного города»<br/>11.00-11.40<br/><b>Академия творчества</b>- занятия в творческих мастерских. Модуль «Дополнительное образование»<br/><b>Модуль «Социальное партнерство»</b><br/>Библиотека «Тэффи» 6 отряд. «Волшебник изумрудного города»<br/>12.00<br/><b>Конкурс инсценировок по отрывкам якутских сказок</b><br/>13.00-13.40 Подготовка к обеду, обед<br/>14.00-14.30 Прогулка, уход детей домой</p> | <p>16 июня<br/><b>Магаданская область. «Эвены»</b><br/>8.00-Начало дня, прием детей.<br/>9.00 - 9.40- Подготовка к завтраку, завтрак<br/>10.00-11.00<br/>Прогулка.<br/><b>Модуль «Социальное партнерство»</b><br/>Центральная библиотека-экологический час для 3 отряда<br/>11.00-11.40<br/><b>Академия творчества</b> - занятия в творческих мастерских. Модуль «Дополнительное образование»<br/><b>Модуль «Социальное партнерство»</b><br/>Центральная библиотека-экологический час для 4 отряда<br/>12.00<br/><b>Спортивная игра по станциям</b><br/>13.00-13.40 Подготовка к обеду, обед<br/>14.00-14.30 Прогулка, уход детей домой</p> | <p>17 июня<br/><b>«Нанайцы»</b><br/>8.00-Начало дня, прием детей.<br/>9.00 - 9.40- Подготовка к завтраку, завтрак<br/>10.00-11.00<br/>Прогулка. Отрядные мероприятия<br/>11.00-11.40<br/><b>Академия творчества</b>- занятия в творческих мастерских. Модуль «Дополнительное образование»<br/><b>Модуль «Социальное партнерство»</b><br/>Библиотека семейного чтения для 2 отряда<br/><br/>12.00<br/><b>Конкурс стенгазет. Подготовка к фестивалю бурятских танцев»</b><br/>13.00-13.40 Подготовка к обеду, обед<br/>14.00-14.30 Прогулка, уход детей домой</p> | <p>18 июня<br/><b>Республика Бурятия. «Буряты»</b><br/>8.00-Начало дня, прием детей.<br/>9.00 - 9.40- Подготовка к завтраку, завтрак<br/>10.00-11.00<br/>Прогулка. Подготовка к фестивалю<br/>11.00-11.40<br/><b>Академия творчества</b> - занятия в творческих мастерских. Модуль «Дополнительное образование»<br/>12.00<br/><b>Фестиваль талантов «Бурятские танцы». Первые в творчестве</b><br/>13.00-13.40 Подготовка к обеду, обед<br/>14.00-14.30 Прогулка, уход детей домой</p> | <p>19 июня<br/><b>«Спортивные. Здоровые. Веселые»</b><br/>8.00-Начало дня, прием детей.<br/>9.00 - 9.40- Подготовка к завтраку, завтрак<br/>10.00-11.00<br/>Прогулка.<br/>11.00-11.40<br/><b>Академия творчества</b> - занятия в творческих мастерских. Модуль «Дополнительное образование»<br/><b>Модуль «Социальное партнерство»</b><br/>Библиотека семейного чтения для 1отряда<br/>12.00<br/>Веселые старты<br/>13.00-13.40 Подготовка к обеду, обед<br/>14.00-14.30 Прогулка, уход детей домой</p> |
|---------------------------------------------------------------------------------------------------------------------------------------------------------------------------------------------------------------------------------------------------------------------------------------------------------------------------------------------------------------------------------------------------------------------------------------------------------------------------------------------------------------------------------------------------------------------------------------------------------------------------------------------------------------------------------------------|---------------------------------------------------------------------------------------------------------------------------------------------------------------------------------------------------------------------------------------------------------------------------------------------------------------------------------------------------------------------------------------------------------------------------------------------------------------------------------------------------------------------------------------------------------------------------------------------------------------------------------------------|-----------------------------------------------------------------------------------------------------------------------------------------------------------------------------------------------------------------------------------------------------------------------------------------------------------------------------------------------------------------------------------------------------------------------------------------------------------------------------------------------------------------------------------------------------------------|----------------------------------------------------------------------------------------------------------------------------------------------------------------------------------------------------------------------------------------------------------------------------------------------------------------------------------------------------------------------------------------------------------------------------------------------------------------------------------------|---------------------------------------------------------------------------------------------------------------------------------------------------------------------------------------------------------------------------------------------------------------------------------------------------------------------------------------------------------------------------------------------------------------------------------------------------------------------------------------------------------|

|                                                                                                                                                                                                                                                                                                                                                                                                                                                                                |                                                                                                                                                                                                                                                                                                                                                                                                                                                                                                                                                                                                                                    |                                                                                                                                                                                                                                                                                                                                                                                                                                                                                                                                               |                                                                                                                                                                                                                                                                                                                                                                                                                                                                                                                                               |                                                                                                                                                                                                                                                                                                                                                                                                                                              |
|--------------------------------------------------------------------------------------------------------------------------------------------------------------------------------------------------------------------------------------------------------------------------------------------------------------------------------------------------------------------------------------------------------------------------------------------------------------------------------|------------------------------------------------------------------------------------------------------------------------------------------------------------------------------------------------------------------------------------------------------------------------------------------------------------------------------------------------------------------------------------------------------------------------------------------------------------------------------------------------------------------------------------------------------------------------------------------------------------------------------------|-----------------------------------------------------------------------------------------------------------------------------------------------------------------------------------------------------------------------------------------------------------------------------------------------------------------------------------------------------------------------------------------------------------------------------------------------------------------------------------------------------------------------------------------------|-----------------------------------------------------------------------------------------------------------------------------------------------------------------------------------------------------------------------------------------------------------------------------------------------------------------------------------------------------------------------------------------------------------------------------------------------------------------------------------------------------------------------------------------------|----------------------------------------------------------------------------------------------------------------------------------------------------------------------------------------------------------------------------------------------------------------------------------------------------------------------------------------------------------------------------------------------------------------------------------------------|
| <p>22 июня<br/><b>День памяти и скорби</b><br/>8.00-Начало дня, прием детей.<br/>9.00 - 9.40- Подготовка к завтраку, завтрак<br/>10.00-11.00<br/>Прогулка. Отрядные мероприятия<br/>Конкурс плакатов<br/>11.00-11.40<br/><b>Академия творчества</b> - занятия в творческих мастерских. Модуль «Дополнительное образование»<br/>12.00<br/><b>Линейка Памяти Музыкальное мероприятие</b><br/>13.00-13.40 Подготовка к обеду, обед<br/>14.00-14.30 Прогулка, уход детей домой</p> | <p>23 июня<br/><b>Республика Алтай «Казахи»</b><br/>8.00-Начало дня, прием детей.<br/>9.00 - 9.40- Подготовка к завтраку, завтрак<br/>10.00-11.00<br/>Прогулка.<br/><b>Модуль «Социальное партнерство»</b><br/>Центральная библиотека 5 отряда. День Памяти<br/>11.00-11.40<br/><b>Академия творчества</b> занятия в творческих мастерских. Модуль «Дополнительное образование»<br/><b>Модуль «Социальное партнерство»</b><br/>Центральная библиотека 6 отряда. День памяти<br/>12.00<br/><b>Битва хоров одной песни «Ойся, ты, ойся»</b><br/>13.00-13.40 Подготовка к обеду, обед<br/>14.00-14.30 Прогулка, уход детей домой.</p> | <p>24 июня<br/><b>Республика Татарстан. «Татары»</b><br/>8.00-Начало дня, прием детей.<br/>9.00 - 9.40- Подготовка к завтраку, завтрак<br/>10.00-11.00<br/>Прогулка.<br/>11.00-11.40<br/><b>Академия творчества</b> - занятия в творческих мастерских. Модуль «Дополнительное образование»<br/><b>Модуль «Социальное партнерство»</b><br/>Библиотека «Тэффи» 6 отряд. «Подвиг народов России»<br/>3-4 отряд<br/>12.00<br/><b>«Праздник Сабантуй»</b><br/>13.00-13.40 Подготовка к обеду, обед<br/>14.00-14.30 Прогулка, уход детей домой.</p> | <p>25 июня<br/><b>Республика Дагестан «Аварцы»</b><br/>8.00-Начало дня, прием детей.<br/>9.00 - 9.40- Подготовка к завтраку, завтрак<br/>10.00-11.00<br/>Прогулка. Отрядные мероприятия<br/>11.00-11.40<br/><b>Академия творчества</b> - занятия в творческих мастерских. Модуль «Дополнительное образование»<br/><b>Модуль «Социальное партнерство»</b><br/>Библиотека семейного чтения 6 отряда<br/>12.00<br/><b>Битва одного танца. «Лезгинка»</b><br/>13.00-13.40 Подготовка к обеду, обед<br/>14.00-14.30 Прогулка, уход детей домой</p> | <p>26 июня<br/><b>Московская область «Русские»</b><br/>8.00-Начало дня, прием детей.<br/>9.00 - 9.40- Подготовка к завтраку, завтрак<br/>10.00-11.00<br/>Прогулка. Подготовка к битве кулинаров<br/>11.00-11.40<br/><b>Академия творчества</b> занятия в творческих мастерских. Модуль «Дополнительное образование»<br/>12.00<br/><b>Битва шефов</b><br/>13.00-13.40 Подготовка к обеду, обед<br/>14.00-14.30 Прогулка, уход детей домой</p> |
|--------------------------------------------------------------------------------------------------------------------------------------------------------------------------------------------------------------------------------------------------------------------------------------------------------------------------------------------------------------------------------------------------------------------------------------------------------------------------------|------------------------------------------------------------------------------------------------------------------------------------------------------------------------------------------------------------------------------------------------------------------------------------------------------------------------------------------------------------------------------------------------------------------------------------------------------------------------------------------------------------------------------------------------------------------------------------------------------------------------------------|-----------------------------------------------------------------------------------------------------------------------------------------------------------------------------------------------------------------------------------------------------------------------------------------------------------------------------------------------------------------------------------------------------------------------------------------------------------------------------------------------------------------------------------------------|-----------------------------------------------------------------------------------------------------------------------------------------------------------------------------------------------------------------------------------------------------------------------------------------------------------------------------------------------------------------------------------------------------------------------------------------------------------------------------------------------------------------------------------------------|----------------------------------------------------------------------------------------------------------------------------------------------------------------------------------------------------------------------------------------------------------------------------------------------------------------------------------------------------------------------------------------------------------------------------------------------|

|                                                                                                                                                                                                                                                                                                                                                                                                                                                                                     |                                                                                                                                                                                                                                                                                                                                                                                                                                                                                                                                    |  |  |  |
|-------------------------------------------------------------------------------------------------------------------------------------------------------------------------------------------------------------------------------------------------------------------------------------------------------------------------------------------------------------------------------------------------------------------------------------------------------------------------------------|------------------------------------------------------------------------------------------------------------------------------------------------------------------------------------------------------------------------------------------------------------------------------------------------------------------------------------------------------------------------------------------------------------------------------------------------------------------------------------------------------------------------------------|--|--|--|
| <p>29 июня</p> <p><b>Привал</b></p> <p>8.00-Начало дня, прием детей.</p> <p>9.00 - 9.40- Подготовка к завтраку, завтрак</p> <p>10.00-11.00</p> <p>Прогулка. Отрядные мероприятия</p> <p>11.00-11.40</p> <p><b>Академия творчества - занятия в творческих мастерских. Модуль «Дополнительное образование»</b></p> <p>12.00</p> <p><b>Песни у костра</b></p> <p><b>Конкурс плакатов</b></p> <p>13.00-13.40 Подготовка к обеду, обед</p> <p>14.00-14.30 Прогулка, уход детей домой</p> | <p>30 июня</p> <p><b>«Возвращение домой»</b></p> <p>8.00-Начало дня, прием детей.</p> <p>9.00 - 9.40- Подготовка к завтраку, завтрак</p> <p>10.00-11.00</p> <p>Прогулка. Отрядные мероприятия</p> <p>11.00-11.40</p> <p><b>Академия творчества- занятия в творческих мастерских. Модуль «Дополнительное образование»</b></p> <p>12.00</p> <p><b>Заккрытие смены</b></p> <p><b>«Юные исследователи дома»</b></p> <p>Творческий вечер.</p> <p>13.00-13.40 Подготовка к обеду, обед</p> <p>14.00-14.30 Прогулка, уход детей домой</p> |  |  |  |
|-------------------------------------------------------------------------------------------------------------------------------------------------------------------------------------------------------------------------------------------------------------------------------------------------------------------------------------------------------------------------------------------------------------------------------------------------------------------------------------|------------------------------------------------------------------------------------------------------------------------------------------------------------------------------------------------------------------------------------------------------------------------------------------------------------------------------------------------------------------------------------------------------------------------------------------------------------------------------------------------------------------------------------|--|--|--|